



2.º REVISÃO DO PLANO DIRETOR MUNICIPAL DE PAREDES

Discussão Pública - Ficha de Ponderação

(Discussão Pública nos termos do artigo 89.º do Decreto-Lei n.º 80/2015, de 14 de maio)

1. IDENTIFICAÇÃO DA PARTICIPAÇÃO

N.º DO PROCESSO : 229/24DP2RPDM

NIPG : 5620/24

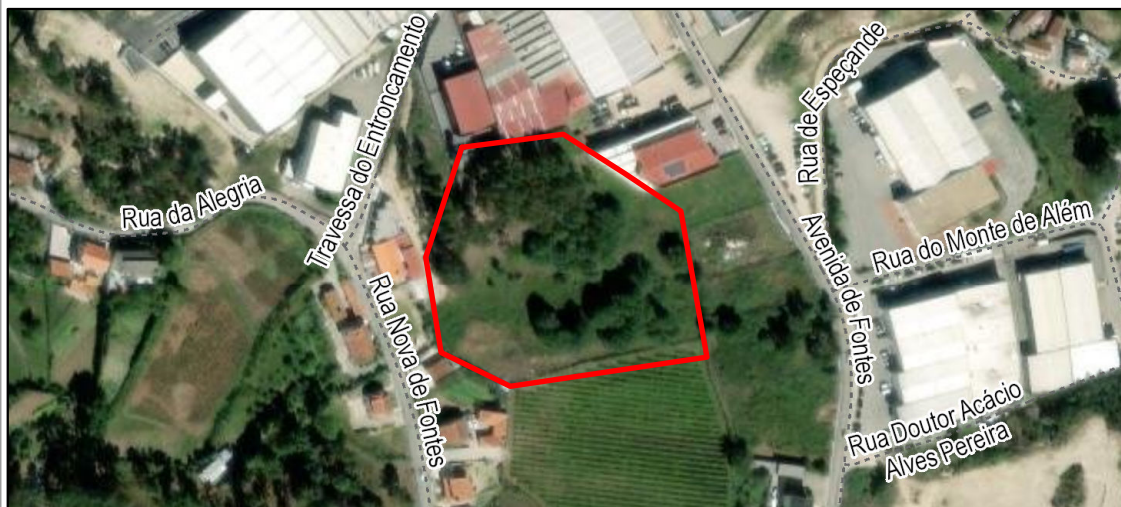
2. NATUREZA DA PARTICIPAÇÃO

	Regulamento
X	Planta de Ordenamento I - Classificação e Qualificação do Solo
	Planta de Ordenamento II – Programação e Execução
	Planta de Ordenamento - Outra(s)
	Planta de Condicionantes
	Relatório Ambiental

3. RESUMO DA EXPOSIÇÃO

"Solicito que a área delimitada mantenha a capacidade construtiva (AAE), uma vez que a parcela em questão situa-se junto a zona industrial com grande potencial de construção/expansão. Este pedido deve-se pelo facto de nos dias de hoje encontram-se a ser construídos novos pavilhões. Seria sensato manter a capacidade construtiva até porque é um terreno com numerosas acessibilidades e infraestruturas adequadas, assim como a justificação do investimento feito (400 000 euros)."

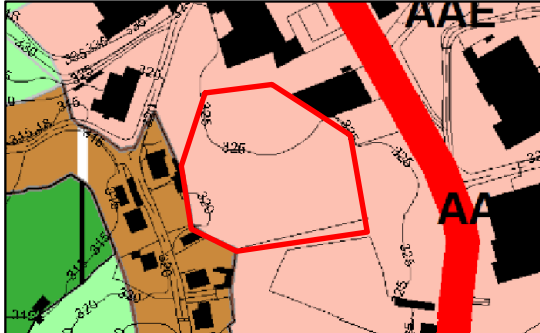
4. LOCALIZAÇÃO DA PARCELA | LOTE | PROPRIEDADE



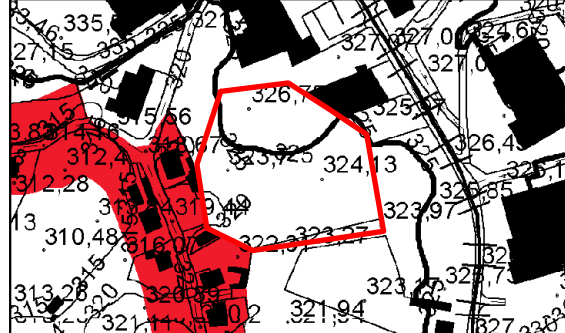


5. ENQUADRAMENTO DA PARCELA DO PDM EM VIGOR (PDM 2021)

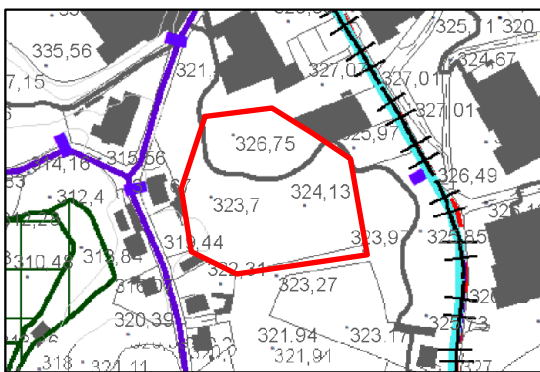
Planta de Ordenamento



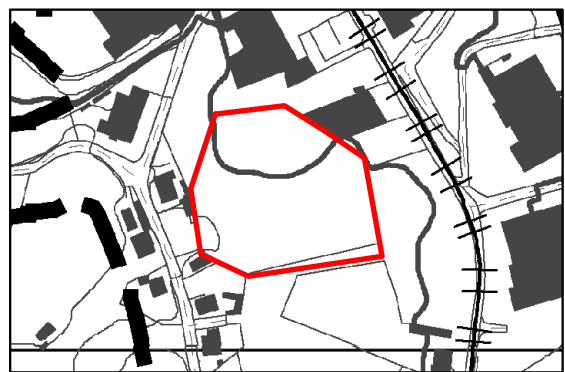
Planta Anexa à Planta de Ordenamento



Planta de Condicionantes

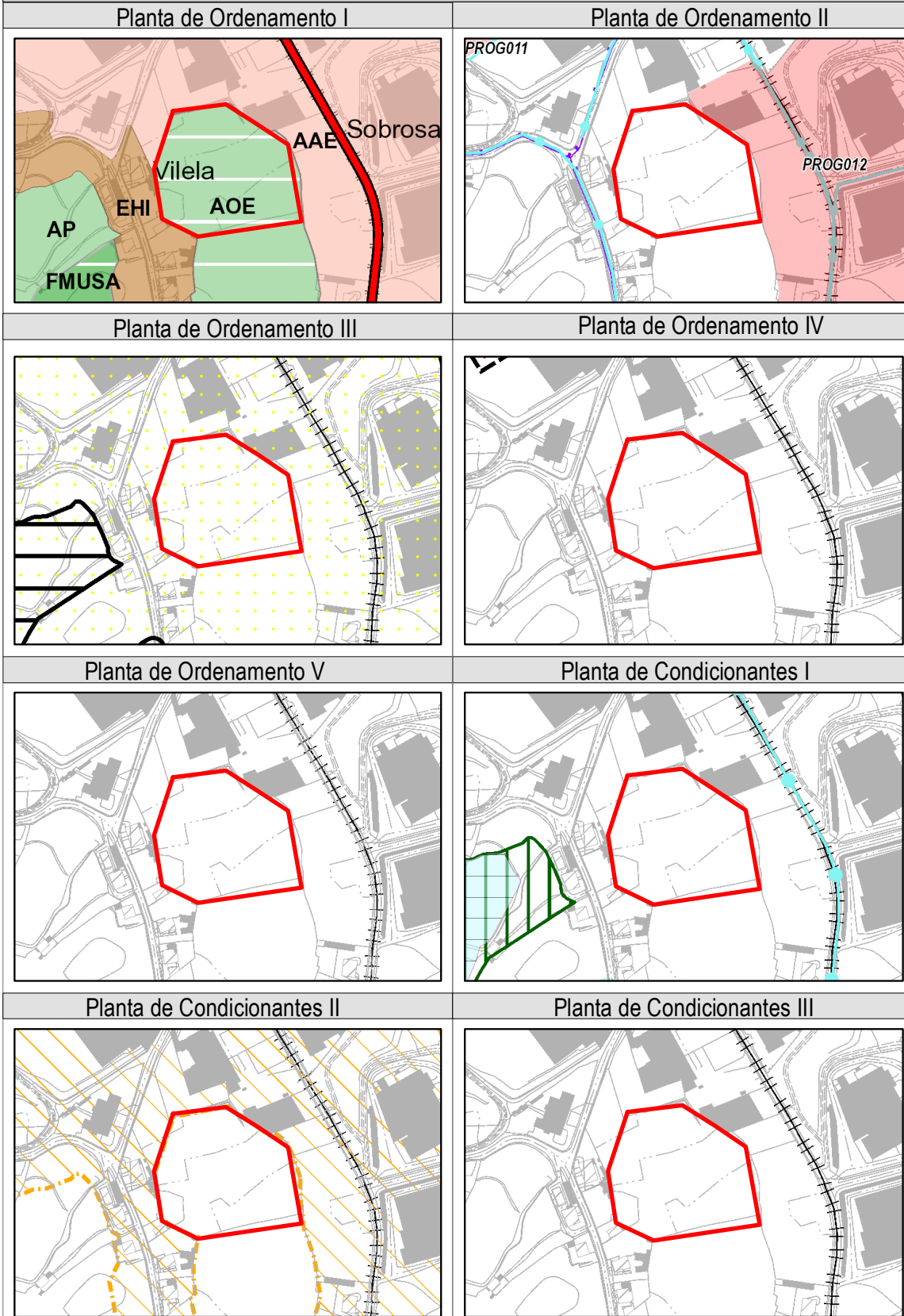


Planta Anexa à Planta de Condicionantes





6. ENQUADRAMENTO DA PARCELA NA PROPOSTA DA 2.ª REVISÃO DO PDM





7. PONDERAÇÃO / ANÁLISE TÉCNICA

Da análise técnica da exposição, destaca-se as seguintes observações:

1. A classificação de solo urbano segue o disposto no artigo 10.º da Lei n.º 31/2014, de 30 de maio (LBPPSOTU), na redação atualizada, sendo “*o que está total ou parcialmente urbanizado ou edificado e, como tal, afeto em plano territorial à urbanização ou à edificação*”, e que cumpre cumulativamente os critérios descritos no n.º 3 do artigo 7.º do Decreto Regulamentar n.º 15/2015, de 19 de agosto.
2. O terreno não está edificado nem urbanizado, embora possua algumas infraestruturas urbanas.
3. De acordo com o artigo 6.º do acima referido decreto regulamentar, “*a classificação do solo como rústico visa proteger o solo como recurso natural escasso e não renovável, salvaguardar as áreas com reconhecida aptidão para usos agrícolas, pecuários e florestais, afetas à exploração de recursos geológicos e energéticos ou à conservação da natureza e da biodiversidade e enquadrar adequadamente outras ocupações e usos incompatíveis com a integração em espaço urbano ou que não confirmam o estatuto de solo urbano*”.
4. O exercício de classificação do solo à luz da LBPPSOTU, corresponde a uma nova classificação (processo ex novo), como consequência da adaptação aos novos conceitos do solo urbano e rústico, pelo que interessa ponderar as situações que possam por em causa os fins da política pública de solos, de ordenamento do território e de urbanismo, os objetivos da gestão territorial e a visão e objetivos estratégicos preconizada pela 2.ª Revisão do Plano Diretor Municipal de Paredes.
5. A pretensão insere-se em solo urbano desde o PDM de 1.ª geração, publicado em 1994, tendo sido integrada em solo rústico na proposta de revisão objeto de discussão pública.
6. Ao longo do processo de revisão foi solicitada a integração em perímetro urbano, mas os pareceres das tutelas foram reiteradamente desfavoráveis.
7. A pretensão contraria os fins da política pública de solos, de ordenamento do território e de urbanismo (artigo 2.º da Lei n.º 31/2014, de 30 de maio) e os objetivos da gestão territorial (artigo 37.º Lei n.º 31/2014, de 30 de maio).
8. Em suma, considerando a fase do procedimento de revisão, atentos aos pareceres das tutelas e que a pretensão se conforma como uma alteração substancial, considera-se que, nos termos da lei em vigor e dos critérios adotados, não se encontram reunidos os requisitos para que a parcela objeto de participação seja integrada em solo urbano, pelo que a pretensão não é acomodada.

7. DECISÃO

	Acomodado		Previsto no Plano
	Parcialmente acomodado		Fora do âmbito do Plano
	Pedido de esclarecimento	X	Não Acomodado