

O Município de Paredes tem vindo a implementar procedimentos e metodologias com o objetivo de facilitar o acesso do público em geral aos serviços municipais, reduzindo-se os custos e os tempos associados.

A plataforma **Paredes online** é um desses exemplos.

Através do **Paredes online** são disponibilizados um vasto conjunto de serviços e informações que possibilitam, de uma forma fácil e cómoda, a submissão digital de processos de obras particulares, deixando de ser necessário as deslocações às instalações à Câmara Municipal ou a impressão em formato papel, com todos os benefícios associados, designadamente ao nível dos custos e do ambiente.

Para o efeito são disponibilizados os elementos necessários para a instrução dos processos, podendo efetuar *download* dos requerimentos em formato PDF e, ainda, consultar as taxas praticadas pela autarquia.

Para aceder plenamente às potencialidades do canal, designadamente para consulta de informação relativa a todos os pedidos requeridos nos serviços do Município e, ainda, submeter requerimentos por via eletrónica, terá de proceder à autenticação.

A autenticação permite aceder a operações como a consulta de informação relativa a todos os pedidos requeridos nos serviços do Município e, ainda, submeter requerimentos por via eletrónica.

A partir de janeiro de 2012 os processos de **obras particulares** são submetidos, exclusivamente, via serviços online.

PAREDES ONLINE – INSTRUÇÃO DE PROCESSOS DE OBRAS PARTICULARES

Para a instrução dos pedidos via online deverá proceder-se nos termos abaixo indicados:

O Requerente, o Técnico, ou respetivo gabinete, devem proceder à respetiva autenticação nos serviços online do Município (ver condições gerais de adesão - <http://servicosonline.cm-paredes.pt/>).

A apresentação em suporte digital dos procedimentos será, preferencialmente, da seguinte forma:

- a) **Levantamento Topográfico com Implantação** – ficheiro vetorial em formato DWG/SHP, com a implantação das operações urbanísticas requeridas, implantadas sobre o levantamento topográfico de modo a permitir avaliar a integração da proposta na envolvente (à mesma escala do levantamento topográfico), cumprindo o catálogo de objetos disponível no sítio eletrónico oficial do município de Paredes.
- b) **Planta de Localização** – ficheiro em formato PDF da planta de localização (escala 1/5000) disponível na plataforma websig do município - SIGAP.
- c) **Projeto de Arquitetura** – dois conjuntos de ficheiros, um com as peças escritas em formato PDF/DWF/VMX e outro com as peças desenhadas em formato DWF/VWX.
- d) **Projeto de Arranjos Exteriores** – dois conjuntos de ficheiros, um com as peças escritas em formato PDF/DWF/VMX e outro com as peças desenhadas em formato DWF/VWX.
- e) **Projetos de Especialidades** – dois conjuntos de ficheiros, um com as peças escritas em formato PDF/DWF/VMX e outro com as peças desenhadas em formato DWF/VWX.

ESQUEMA I

Ficheiro Nº	DESIGNAÇÃO	CONTEUDO	Formato:
1	Levantamento Topográfico e Implantação	Levantamento e Implantação conforme Catálogo de Objetos	DWG***/SHP
2	Planta de Localização	Plantas de Localização	PDF
3	Projeto de Arquitetura	Peças escritas ***	PDF/DWF/ VWX****
		Peças desenhadas	DWF/VWX****
4	Projeto de Arranjos Exteriores	Peças escritas ***	PDF/DWF/ VWX****
		Peças desenhadas	DWF/VWX****
5	Projetos de Especialidades**	Peças escritas***	PDF/DWF/ VWX****
		Peças desenhadas	DWF/VWX****

PAREDES ONLINE – INSTRUÇÃO DE PROCESSOS DE OBRAS PARTICULARES

* - Cada planta deve ser gravada em ficheiros separados, denominando cada ficheiro pela respetiva Planta. (Exemplo – Localização.pdf; Ordenamento.pdf; Condicionantes.pdf)

** - Cada “Especialidade” deve ser gravada em ficheiros separados, denominando cada ficheiro pela respetiva Especialidade. (Exemplo – Gás.dwf; Acústico.dwf; Eletricidade.dwf)

** - Os projetos apresentados nas entidades externas deverão ser submetidos com uma declaração de conformidade digital do autor/coordenador de projeto devidamente assinada digitalmente (ver no sítio eletrónico oficial do município).

*** - Só os termos de responsabilidade submetidos pelo respetivo técnico, têm que ser assinados com assinatura digital certificada, devendo todas as outras peças escritas e desenhadas, ser devidamente datadas e assinadas pelo autor ou autores do projeto.

**** - A versão do ficheiro DWG não deverá ser superior à versão de 2012.

***** - A versão do ficheiro VWX não deverá ser superior à versão de 2012.

NOTAS:

- Cada ficheiro não pode ultrapassar os 4000Kb. Se houver necessidade podem ser criados 2 ou mais ficheiros para cada item.

Exemplo: Arquitetura1, Arquitetura2, Arquitetura3 etc.

- Só serão aceites ficheiros no formato original, ou seja, não é possível compactar os mesmos em formatos do tipo zip, rar ou outros.

MANUAL DE CONVERSÃO DE FICHEIROS PARA INSTRUÇÃO DE PROCESSOS

Os documentos a apresentar para instrução dos diferentes tipos de procedimentos são os determinados na Portaria n.º232/2008 de 11 de março;

Programas necessários:

DWFWriter4Setup.exe – Disponível no *site* do Município de Paredes – Em Ação Municipal > Gestão Urbanística > Links, Software e Documentos Úteis.

Setup Design Review 2010.exe – Disponível no *site* da Autodesk

Conversão de ficheiros Doc (Word) em Dwf

Microsoft Office Word

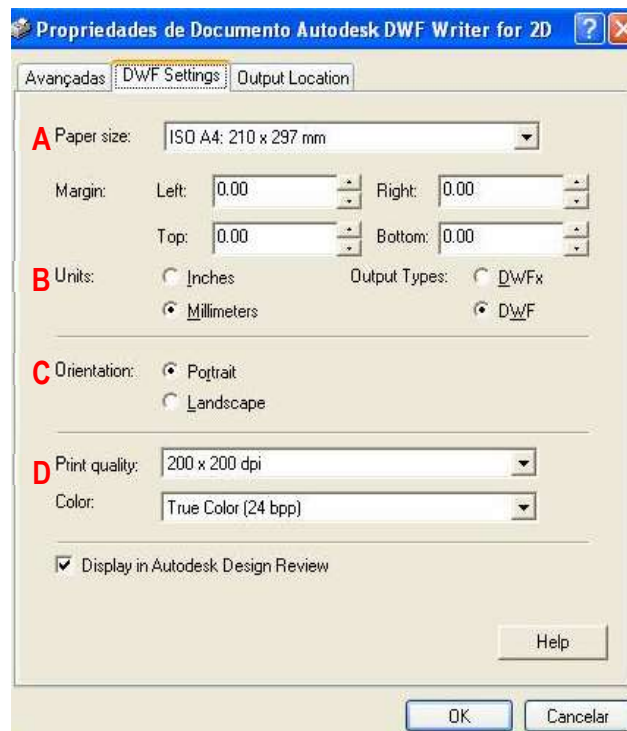
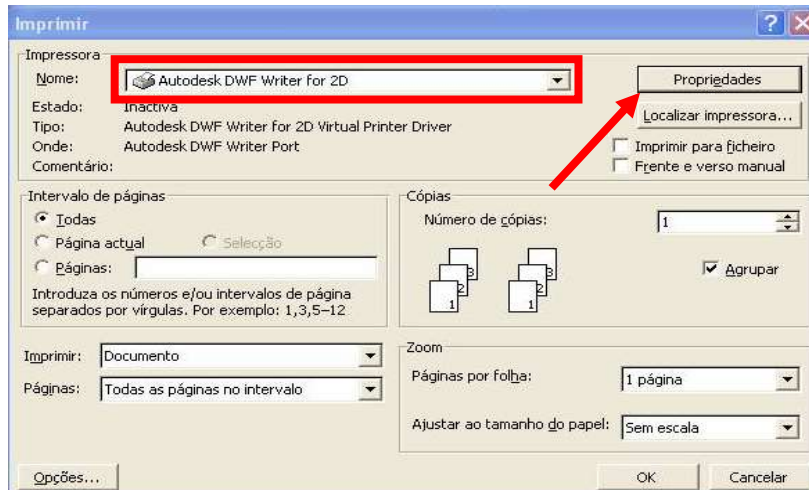
DWFWriter4Setup.exe

Setup Design Review 2010.exe

No Word abra o ficheiro (documento) que pretende converter em DWF, e siga os seguintes passos:

1. Ficheiro – Imprimir;
2. Em Imprimir, escolha a “impressora” Autodesk DWF Writer for 2D;
3. Seleccione Propriedades;
4. Em Paper Size seleccionar ISO A4: 210 x 297mm;
5. Marcar as Units em Milímetros e DWF;
6. Verificar a orientação Portrait;
7. OK;
8. OK, escolher o local onde pretende guardar o documento;
9. Aguardar conversão do ficheiro;
10. Abertura do programa Autodesk Design Review, com documento já convertido;

PAREDES ONLINE – INSTRUÇÃO DE PROCESSOS DE OBRAS PARTICULARES



A – Definir tamanho do papel para A4

B – Definir “Units” para “Milimeters” e “DWF”

C – Definir a orientação do papel para “Portrait/Vertical”

D – Definir a qualidade de impressão. Esta opção está relacionada com o tamanho do ficheiro final, ou seja, quanto maior for a qualidade, maior será o ficheiro final. No entanto, deverá haver ser o cuidado de manter uma relação equilibrada entre a qualidade e o tamanho do ficheiro. Lembra-se que os ficheiros DWF não poderão ultrapassar os 4MB.

Conversão de ficheiros Dwg em Dwf a partir do Model Space

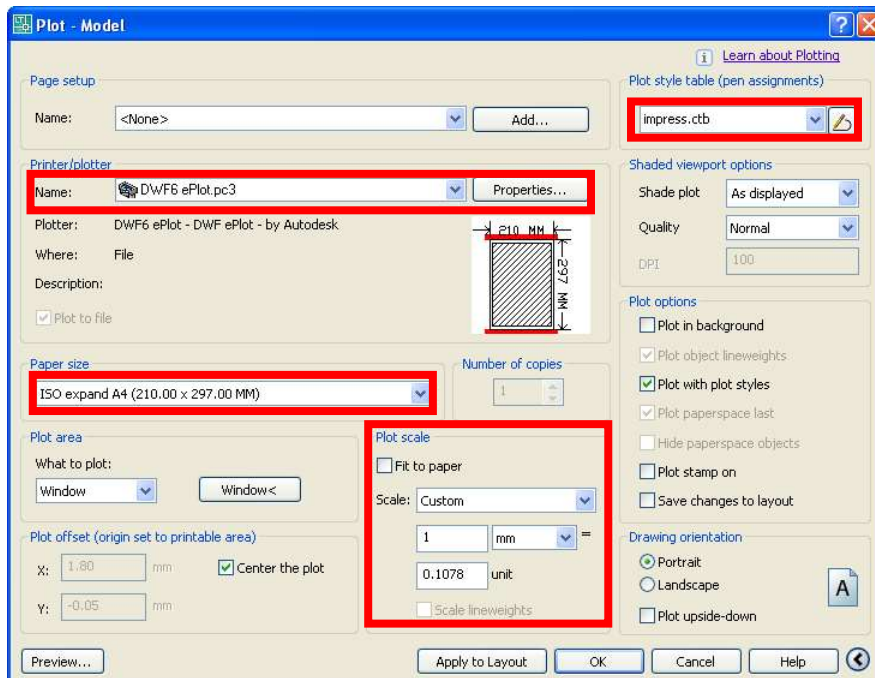
PAREDES ONLINE – INSTRUÇÃO DE PROCESSOS DE OBRAS PARTICULARES

No Autocad abra o desenho que pretende converter em DWF, e siga os seguintes passos:

1. File – Plot
2. Em Plot-Model, escolha DWF6 e PLOT.pc3
3. Seleccione Properties...
4. Seleccione a opção Custom Properties...
5. Activar a opção Include Layer Information
6. Definir tamanho da folha em Paper Size, ou Custom Properties.
7. Definir a área de plotagem em Plot Area
8. Definir a escala de impressão em Plot Scale
9. Configurar e definir correctamente o Ctb em Plot Style Table
10. Preview
11. Ok (guardar conversão do desenho)

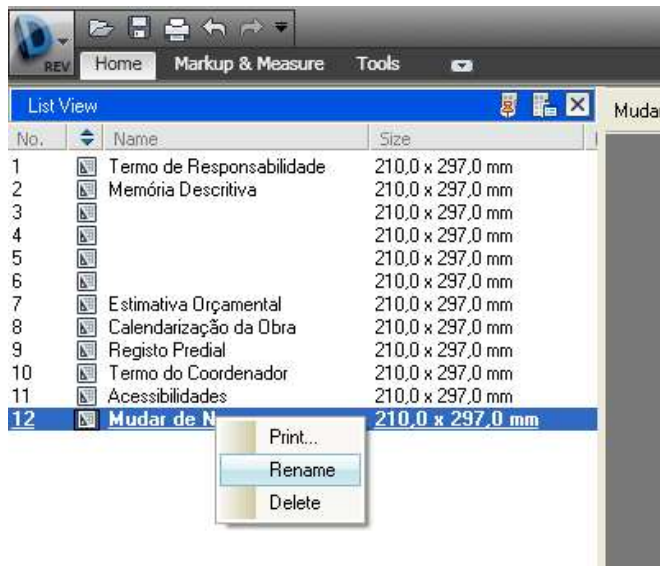
NOTA:

- Converter um desenho de cada vez;
- Organizar ficheiro final DWF com peças escritas e peças desenhadas;



Organização do ficheiro DWF

1. Abrir programa Autodesk Design Review;
2. Abrir “pasta” onde foram guardados os ficheiros já convertidos no formato DWF (peças escritas e peças desenhadas);
3. Arrastar os ficheiros para “List View”.
4. Organizar os ficheiros conforme a ordem acima definida ;



5. Poderá alterar os nomes dos ficheiros, clicando com o lado direito do rato e seleccionar a opção “Rename”
6. Poderá ordenar os ficheiros, arrastando-os para a posição pretendida.
7. Gravar ficheiro final DWF conforme Esquema I.

Para esclarecimentos adicionais, por favor contacte os serviços municipais pelo telefone 255 788 800 ou através do e-mail servicosonline@cm-paredes.pt .