

RELATÓRIO E CONTAS 2014



EMPRESÁRIOS
PELA INCLUSÃO SOCIAL

**ASSOCIAÇÃO PAREDES
PELA INCLUSÃO SOCIAL**

PARTE A

I. RESUMO	3
II. MENU DE AÇÕES APPIS	4
III. PARCERIA COM A EPIS	15
IV. CANDIDATURAS	17
V. INICIATIVAS NACIONAIS	24
V.1 ARRISCA-TE AO SUCESSO	24
V.2 TEATRO MACACOS E POMBOS	25
V.3 FÓRUM DA JUVENTUDE	26
V.4 INICIATIVA ES+	27
VI. PROJETOS INTERNACIONAIS	27
VI.1 LEONARDO DA VINCI MOBILIDADES “WORK LIKE A TOURIST”	28
VI.2 COMENIUS RÉGIO PARCERIAS “MUSEU DA ESCOLA: UMA ESTRATÉGIA DE INCLUSÃO”	29
VI.3 LEONARDO DA VINCI TRANSFERÊNCIA DE INOVAÇÃO “FAMILY MEDIATION”	31
VI.4 Projeto “WOW- Who am I, Who are you: European citizenship and intercultural dialogue”	33

ANEXO A: MENU DE AÇÕES REALIZADAS EM CADA ESCOLA

I. RESUMO

O ano de 2014 foi um ano de mudança na APPIS. Reforçamos a nossa presença no **2.º ciclo**, estando agora a trabalhar em 7 escolas nesse nível de ensino e mantivemos o trabalho no **3.º ciclo** em 2 escolas. Na sequência desta mudança foi criado um “**Menu de Ações APPIS**”.

A APPIS continuou a investir na realização de candidaturas e na gestão das que já tinha aprovadas, quer como entidade parceira, quer como entidade coordenadora.

A APPIS organizou mobilidades para que 15 alunos do ensino profissional de várias áreas de formação para que tivessem oportunidade de realizar um estágio, em contexto de trabalho, por um período de 1 mês em Londres, no âmbito do projeto Leonardo da Vinci Mobilidades “**Work Like a Tourist**”.

O projeto Comenius Régio Parcerias “**Museu da Escola: uma Estratégia de Inclusão**”, terminou em julho de 2014 tendo a APPIS ficado responsável pelas ações que irão decorrer para além do período de candidatura, nomeadamente a abertura em 2018 das mensagens dos alunos que foram encerradas no Centro Escolar de Vilela.

Iniciamos um novo projeto: o **Arrisca-te ao Sucesso** que visa a reinserção de indivíduos com comportamentos aditivos e dependências através da promoção de projetos de vida sustentáveis destes e das suas famílias.

O projeto Leonardo da Vinci Transferência de Inovação “**Family Mediation**” terminou em setembro de 2014, tendo sido alcançados relevantes resultados ao nível da mediação familiar, nos 6 países em que o projeto decorreu.

Dado o trabalho que realizamos e os resultados alcançados na tentativa de os disseminar por uma audiência mais vasta fizemos uma aposta na divulgação das atividades/projetos desenvolvidos pela APPIS e de artigos com interesse para os públicos-alvo que intervencionamos através do **site** da associação, mas também utilizando o **facebook**. (<https://www.facebook.com/#!/pages/APPIS-Associa%C3%A7%C3%A3o-Paredes-pela-Inclus%C3%A3o-Social/365139253605927?fref=ts>)

No final do ano tivemos a confirmação por parte da IES – Social Business School e pelo IPAV – Instituto Padre António Vieira que a APPIS foi selecionada como Iniciativa de Elevado Potencial de Empreendedorismo Social, num processo de seleção que envolveu 450 iniciativas das quais foram selecionadas 120.

II – MENU DE AÇÕES APPIS

O “**Menu de Ações APPIS**” recolheu contributos de todos os mediadores, que desenvolviam ações complementares ao projeto EPIS, em determinadas escolas, e que partir do ano de 2014/2015 puderam ser disseminadas por todas em que a APPIS está presente. O Menu de ações APPIS contém ainda ações que são realizadas em parceria com o Município de Paredes, como o Fórum da Juventude, e desta forma uniformiza a oferta da APPIS perante às escolas e estrutura a ação dos mediadores. O detalhe das ações que foram realizadas em cada escola constitui anexo a este relatório.

PROPOSTA DE ATIVIDADES APPIS A DESENVOLVER NA ESCOLA

ANO LETIVO 2014/2015

AÇÃO		OBJETIVOS	DESTINATÁRIOS
EPIS	<i>Scoring / Screening</i>	- Sinalização de alunos de risco para o insucesso e abandono escolar, tendo em conta as dimensões aluno, família, escola e território.	Alunos do 2º / 3º ciclo

AÇÃO		OBJETIVOS	DESTINATÁRIOS
EPIS	Capacitação individual e/ou em grupo para o sucesso escolar de alunos da Carteira EPIS	- Combater o insucesso e o abandono escolar dos alunos do 2º e 3º ciclo, através da prevenção / remediação de fatores de risco nos alunos e promoção de fatores de proteção, trabalhando com eles ao nível da Motivação, Debate de Crenças, Treino de Resolução de Problemas, Hábitos e Métodos de Estudo, Gestão do Tempo, Treino de Competências Sociais, Gestão da Crítica, Auto Controlo da Ansiedade, entre outros.	Alunos da carteira de proximidade EPIS
EPIS	Gestão da Plataforma Informática EPIS	- Atualizar dados e registos; - Comparar alunos de carteira EPIS com os restantes alunos da escola; - Monitorizar resultados escolares.	Comunidade Escolar
EPIS	Articulação com a Escola	- Participar em Conselhos de Turma e reuniões de Encarregados de Educação; - Reunir com os Diretores de Turma; - Partilha de resultados com a Direção da Escola.	Comunidade Escolar
EPIS	Encaminhamentos para a rede social	- Encaminhar situações de risco ou de respostas às necessidades do aluno/família através de sinergias e articulação com a rede social do concelho (Unidades Hospitalares, Centros de Saúde, Ação Social da Câmara Municipal de Paredes, Segurança Social, Centros Sociais e Paroquiais, IPSS, Associações Locais, entre outras); - Acompanhamento de alunos e famílias às referidas instituições quando necessário.	Alunos e famílias

AÇÃO		OBJETIVOS	DESTINATÁRIOS
EPIS	AFRAS	- Avaliar fatores de risco no aluno.	Alunos de carteira
EPIS	Competências Não Cognitivas	- Preenchimento de escala de avaliação de competências do aluno e dos progressos alcançados ao longo do ano letivo nas seguintes áreas: assiduidade / pontualidade; comportamento de auto-regulação; métodos e estudo e gestão do tempo; comunicação interpessoal; autonomia e auto-eficácia; assertividade; resolução de problemas; ansiedade de desempenho; auto-estima e auto-conceito; ambição e expectativas.	Alunos
EPIS	Métodos de Estudo	- Sensibilizar os alunos para a importância dos métodos de estudo para obtenção de sucesso escolar; - Planificação e organização do plano de estudo.	Alunos do 2º / 3º ciclo
EPIS	Faz-te aos testes	- Sensibilizar os alunos para a existência de diferentes atitudes face ao estudo e às provas finais de ciclo; - Esclarecer os alunos acerca da melhor estratégia para lidar com a situação das provas; - Orientar os alunos para uma adequada preparação das provas de 6º e 9º ano, informando acerca da planificação e execução de um estudo adequado e metódico.	Turmas de 6º e 9º ano

AÇÃO		OBJETIVOS	DESTINATÁRIOS
EPIS	<i>Internet Segura</i>	<ul style="list-style-type: none"> - Comemorar o dia da Internet Segura; - Clarificar acerca da utilização da internet e alertar para perigos inerentes à sua utilização; - Potenciar fatores protetores de internet segura. 	Alunos do 2º / 3º ciclo
EPIS	<i>Fundos de Inserção profissional - Estágios EPIS</i>	<ul style="list-style-type: none"> - Elaborar candidaturas para os estágios inseridos no Fundo de Inserção Profissional da Associação EPIS que apoia alunos que tenham sido acompanhados pelo Projeto na possibilidade de realizarem estágios de 6 meses. 	Alunos
EPIS	<i>Ateliers Vocacionais</i>	<ul style="list-style-type: none"> - Premiar alunos que evidenciem progressos escolares; - Promover o contato de alunos com um conjunto de empresas multinacionais e profissões diversificadas. 	Alunos
Parceria Município Paredes	<i>Invista e 9º ano e agora</i>	<ul style="list-style-type: none"> - Dar a conhecer as ofertas educativas e formativas das instituições de Ensino da região; - Potenciar a orientação e/ou reorientação escolar; - Valorizar os trajetos educativos. 	Alunos do 9º ano
Parceria Município	<i>Fórum da Juventude</i>	<ul style="list-style-type: none"> - Dar resposta aos jovens no período de férias proporcionando a oportunidade de acederem a informação sobre várias temáticas que contribuam para o seu desenvolvimento pessoal bem como sensibilizá-los para a participação cívica na sociedade. 	Alunos

AÇÃO		OBJETIVOS	DESTINATÁRIOS
<i>Parceria Município Paredes</i>	<i>Semana da Juventude</i>	- Ocupar de forma divertida e saudável o tempo dos jovens do concelho de Paredes durante o período de férias.	Alunos dos 14 aos 18 anos
<i>Parceria Município Paredes</i>	<i>Articulação com a CPCJ</i>	- Acompanhamento de alunos sinalizados na CPCJ	Alunos do 2º / 3º ciclo
	<i>Afeto e sexualidade</i>	<ul style="list-style-type: none"> - Contribuir para a melhoria dos relacionamentos afetivo-sexuais entre os jovens; - Contribuir para a redução de possíveis ocorrências negativas decorrentes dos comportamentos sexuais, como gravidez precoce e infeções sexualmente transmissíveis (IST); - Contribuir para a tomada de decisões conscientes na área da educação para a saúde - educação sexual. 	Alunos do 2º / 3º ciclo

AÇÃO	OBJETIVOS	DESTINATÁRIOS
<i>Bullying – Violência na Escola</i>	<ul style="list-style-type: none"> - Sensibilizar os alunos para o fenômeno do Bullying: exploração das suas formas, causas e fatores que facilitam a ocorrência; enumeração dos intervenientes no fenômeno: vítima, agressor e testemunhas; e a enumeração de sinais e sintomas reveladores da sua existência. - Promover de estratégias para lidar com o Bullying. 	Alunos do 2º / 3º ciclo
<i>Campeonato das Boas Notas</i>	<ul style="list-style-type: none"> - Premiar alunos de carteira EPIS cujos resultados nos testes de avaliação sejam iguais ou superiores a 70%. 	Alunos do e 2º / 3º ciclo
<i>Programa “Empreendedorismo: Ideias para mudar o mundo” - 12 Sessões</i>	<ul style="list-style-type: none"> - Incentivar ao comportamento empreendedor; - Promover o desenvolvimento de competências comunicacionais e pessoais; - Fomentar a aprendizagem pela prática e experiências concretas ajudando a relacionar as aprendizagens escolares com o que se passa à sua volta: família, comunidade, empresas. 	Alunos do 2º ciclo
<i>Programa no âmbito do Projeto “Arrisca-te ao Sucesso” “Promove-te!” - 20 Sessões</i>	<ul style="list-style-type: none"> - Promover a autoestima e assertividades; - Fomentar estratégias de resolução de conflito; - Desenvolvimento de competências pessoais e sociais; - Estimular a cidadania e participação cívica 	Alunos do 2º / 3º ciclo

AÇÃO	OBJETIVOS	DESTINATÁRIOS
<p>Programa “Vida às Avessas”</p>	<ul style="list-style-type: none"> -Desmistificar mitos e crenças sobre comportamentos aditivos; - Refletir sobre consequências do consumo de drogas. 	<p>Alunos do 2º / 3º ciclo</p>
<p>Programa “Eu e os Outros”</p>	<ul style="list-style-type: none"> - Promover a reflexão em grupo sobre temas do desenvolvimento ligados à adolescência, criando uma dinâmica de grupo geradora de crescimento pessoal e social. 	<p>Alunos do 3º ciclo</p>
<p>Mobilidades APPIS Candidaturas</p>	<ul style="list-style-type: none"> - Permitir aos alunos adquirir experiência profissional e consolidar conhecimento aprendidos em países parceiros da APPIS; - Desenvolver competências pessoais e sociais. 	<p>Alunos</p>

SESSÕES PARA FAMILIAS	OBJETIVOS	DESTINATÁRIOS
<p align="center">MODELO INTERCULTURAL</p> <p align="center"><i>de</i></p> <p align="center">Mediação Familiar</p>	<p>- Abordar os desafios das famílias, nomeadamente no que se refere a estilos parentais educativos; promover a assertividade como um modelo; desenvolver estratégias assertivas para passar tempo de qualidade em família, para motivar e mediar conflitos.</p>	<p align="center">Famílias</p>
<p align="center">Acompanhamento das famílias dos alunos da Carteira EPIS</p>	<p>- Acompanhar e treinar competências com as famílias dos alunos da carteira EPIS com vista à promoção do sucesso escolar dos alunos.</p>	<p align="center">Famílias de alunos da carteira de proximidade EPIS</p>
<p align="center">Seminário</p> <p align="center">“Chegada a uma nova escola”</p>	<p>- Abordar a temática da chegada a uma nova escola e o papel dos pais na adaptação à transição entre escolas, com vista à promoção do sucesso escolar.</p>	<p align="center">Pais alunos do 5º ano de escolaridade</p>
<p align="center">Seminário</p> <p align="center">“Entre a família e a escola”</p>	<p>- Envolver os pais na promoção do desenvolvimento e sucesso escolar dos filhos.</p> <p>- Promover uma relação mais próxima entre a família e a escola.</p>	<p align="center">Pais de alunos de todos os anos de escolaridade</p>

SESSÕES PARA FAMILIAS	OBJETIVOS	DESTINATÁRIOS
<p align="center">Seminário “Lá em casa mandamos nós! - Estratégias Disciplinares”</p>	<p>- Estimular a aquisição de estratégias disciplinares e de monitorização dos comportamentos dos jovens: reforço positivo, reforço negativo, extinção, custo de resposta, punição e contrato comportamental.</p>	<p>Pais de alunos de todos os anos de escolaridade</p>
<p align="center">Seminário “Adolescer com os filhos: de pais de crianças a pais de adolescentes”</p>	<p>- Aborda a transição da infância para a adolescência e o papel dos pais na adaptação dos filhos à nova fase de desenvolvimento; - Clarificar a noção de adolescência e as mudanças que ocorrem na puberdade salientando a importância da figura parental durante este período.</p>	<p>Pais de alunos de todos os anos de escolaridade</p>
<p align="center">Seminário “Os jovens e as escolhas vocacionais”</p>	<p>- Valorizar a importância dos pais no processo de exploração e implementação da tomada de decisão Vocacional dos filhos; - Orientar os pais no apoio aos filhos com vista à promoção do sucesso escola.</p>	<p>Pais de alunos de 9º ano</p>
<p align="center">Seminário “Tempo para ser pais”</p>	<p>- Fomentar sistemas de suporte que apoiem os pais nos seus papéis parentais.</p>	<p>Pais de alunos de todos os anos de escolaridade</p>
<p align="center">Seminário “Motivação”</p>	<p>- Promover juntos dos pais competências potenciadoras de motivação nos filhos.</p>	<p>Pais de alunos de todos os anos de escolaridade</p>

SESSÕES PARA FAMILIAS	OBJETIVOS	DESTINATÁRIOS
<p align="center">Seminário “Lidar com os conflitos”</p>	<ul style="list-style-type: none"> - Perceber o conflito entre pais e filhos, filhos e grupo de pares e, filhos, família e escola; - Refletir sobre estratégias de resolução de problemas no contexto da resolução de conflito. 	<p align="center">Pais de alunos de todos os anos de escolaridade</p>
<p align="center">Grupo Entre Pais “Parentalidade Positiva”</p>	<ul style="list-style-type: none"> -Aumentar o conhecimento dos pais sobre o desenvolvimento, a aprendizagem e o modo como a família pode promover o desenvolvimento e o sucesso escolar; - Promover nos pais ideias, atitudes e competências potenciadoras de desenvolvimento e de sucesso escolar; - Fomentar relações de apoio entre os pais, de forma a potenciar sistemas de suporte que apoiem os pais nos seus papéis parentais. 	<p align="center">Grupo de pais de pequenas dimensões</p>
<p align="center">Programa no âmbito do projeto “Arrisca-te ao Sucesso” “Gestitude” – 10 Sessões</p>	<ul style="list-style-type: none"> - Promover o desenvolvimento de competências de planeamento e gestão doméstica; - Estimular o planeamento anual e mensal do orçamento familiar; - Apoiar na estruturação da distribuição de tarefas domésticas com implicação de todos os membros da família; <ul style="list-style-type: none"> - Inculcar a poupança como meio para o investimento; - Planear a concretização de objetivos a longo prazo. 	<p align="center">Famílias em vulnerabilidade social – CPCJ, RSI</p>

FORMAÇÃO PROFESSORES	OBJETIVOS	DESTINATÁRIOS
<p>Formação para Professores “Gestão Comportamental no contexto de sala de aula”</p>	<ul style="list-style-type: none"> - Apoiar os docentes da escola na promoção do sucesso escolar através da reflexão acerca das suas práticas de gestão comportamental em sala de aula e fora desta; - Promover a mudança para atitudes e estratégias de resolução de problemas que se revelem mais eficazes. 	<p>Professores</p>
<p>Formação para Professores “Envolver os pais na escola”</p>	<ul style="list-style-type: none"> - Implementar boas práticas de promoção de envolvimento parental na escola em três domínios: comunicação escola-família, aprendizagem em casa e participação dos pais em atividades no espaço escolar. 	<p>Professores</p>
<p>Workshop “Motivação”</p>	<ul style="list-style-type: none"> - Dotar de conhecimentos acerca da natureza da motivação e das variáveis envolvidas nos processos motivacionais e de competências de intervenção com alunos desmotivados para as tarefas escolares e com alunos motivados para o evitamento das tarefas escolares. 	<p>Professores</p>

WORKSHOPS	OBJETIVOS	DESTINATÁRIOS
<p style="text-align: center;">Workshop</p> <p style="text-align: center;">“O Assistente Operacional e a resolução de problemas com alunos”</p>	<ul style="list-style-type: none"> - Apoiar o Assistente Operacional na resolução de problemas com os alunos; - Promover o treino de competências para a resolução de problemas juntos dos alunos 	<p style="text-align: center;">Assistentes Operacionais</p>

III. PARCERIA COM A EPIS

Projeto EPIS

No ano letivo 2013/2014 a intervenção de combate ao insucesso e ao abandono escolares, iniciada em 2007, teve continuidade nos 2º e 3º ciclos, respetivamente, tendo-se obtidos os seguintes resultados:

	2.º ciclo		3.º ciclo	
	2013/2014	Desde 2010	2013/2014	Desde 2007
N.º de alunos acompanhados	241	481	332	4239
Transitaram	166	371	217	2890
Não Transitaram	72	107	112	1270
% de sucesso	68,88%	77,13%	65,36%	68,18%

Seminário EPIS

Desenvolveram-se seminários dirigidos às famílias tais como “Estratégias disciplinares: Lá em casa mandamos nós”, “Entre a família e a escola”, “Transição para uma nova escola”, “Entre pais”, bem como, o acompanhamento psicossocial prestado às mesmas. No anexo A poderão ser consultadas por escola o relatório das ações desenvolvidas.

Bolsas EPIS 2014

No âmbito do reforço de oportunidades para alunos provenientes de famílias em situação económica vulnerável a EPIS entregou bolsas de mérito, as quais contemplaram também alunos das escolas do concelho de Paredes. Foram contempladas 3 alunas, uma por mérito académico e duas por acesso ao ensino superior. As bolsas terão a duração de 3 anos e consubstanciam numa prestação financeira.

Mérito Académico: Sara Catarina Ferreira do Agrupamento de Escolas de Cristelo.

Ensino Superior: Ana Sofia Lírio do Agrupamento de Escolas de Lordelo e a Tânia Raquel Ribeiro da Escola Secundária de Baltar

IV. CANDIDATURAS

No ano 2014, a APPIS apresentou candidaturas a projetos europeus à Agência Nacional Erasmus + e ainda, no round 2, à Agência Nacional para a Gestão do Programa Juventude em Ação, no âmbito do novo quadro europeu 2014-2020.

Para além de candidaturas a projetos europeus foram também apresentadas candidaturas a projetos nacionais no âmbito do SICAD e do programa Cuidate do IPDJ.

As candidaturas desenvolvidas têm sido fruto da partilha de experiências entre os membros da equipa APPIS e contam também com os contributos e intercâmbio de boas práticas entre os parceiros dos projetos até à data desenvolvidos.

Relativamente às candidaturas apresentadas em 2014 ao programa Erasmus + KA2 Strategic Partnerships, quer pela APPIS, enquanto coordenadora (três primeiras candidaturas da lista abaixo), quer como parceira (restantes), apenas foi aprovada a última submetida na agência nacional espanhola.

- ✓ Me & You = Success;
- ✓ Improve competences through technologies,
- ✓ Sports for life – a supportive educational intervention,
- ✓ Equality, entrepreneurship and education for all,
- ✓ Family coaching,
- ✓ Transfer between generations,
- ✓ Art works for educators,
- ✓ Strategic management and e-monitoring in education,
- ✓ Music: a way to promote success,
- ✓ Developing skills and competences in Europe;

✓ Revés sociales para el empleo – Yes to Work?

No âmbito ainda do Erasmus + foi apresentada uma candidatura de mobilidades de alunos (KA1 mobilities) em parceria com o Agrupamento de Escolas de Vilela, a qual foi aprovada e conta com um financiamento de 70.720,00€, para financiar 30 estágios profissionais de um mês para alunos de cursos profissionais a frequentar entre o 10.º e o 12.º ano, 15 a realizar em Londres, Inglaterra e 15 a realizar em Valência, Espanha.

Quanto a candidaturas nacionais a APPIS viu aprovada uma das candidaturas realizadas ao Instituto Português da Juventude e Desporto, ao programa Cuida-te, que através de um teatro debate convida os alunos a refletirem na temática do bullying. Com esta iniciativa foram beneficiados cerca de 100 alunos. A candidatura sob o tema da sexualidade não foi aprovada, bem como, às candidaturas à EDP solidária e ao ACIDI (Alto Comissariado para a Integração e o Diálogo Intercultural).

PROJETOS EUROPEUS	CÓDIGO DE IDENTIFICAÇÃO/ ANO	TOTAL DO PROJETO	PARCEIROS	ESTATUTO
KA2 Strategic Partnerships (Braga) Me & You = Success	2014	238.568,00 €	Promotor: APPIS Parceiros: K POULOPOULOS E.P.E. (Grécia) Associació Empresarial L'alqueria Projectes Educatius (Espanha) Fundatia Professional (Roménia)	NA
KA2 Strategic Partnerships (Braga) ICT	2014	204.476,00 €	Promotor: APPIS Parceiros: K POULOPOULOS E.P.E. (Grécia) Associació Empresarial L'Alqueria Projectes Educatius (Espanha) Fundatia Professional (Roménia)	NA
KA2 Strategic Partnerships Improve Competences through Technology	2014	204.476,00 €	Promotor: APPIS Parceiros: K POULOPOULOS E.P.E. (Grécia) Associació Empresarial L'alqueria Projectes Educatius (Espanha) Fundatia Professional (Roménia)	NA

PROJETOS EUROPEUS	CÓDIGO DE IDENTIFICAÇÃO/ ANO	TOTAL DO PROJETO	PARCEIROS	ESTATUTO
KA2 Strategic Partnerships Sports for life - a supportive educational intervention	2014	264.839,00 €	<p>Promotor: Município de Paredes</p> <p>Parceiros: AVEC Paredes Golfe Clube OSMANIYE ANADOLU SAGLIK MESLEK LISESI Abdurrahman Keskiner Guzel Sanatlar Lisesi OSMANIYE IL MILLI EGITIM MUDURLUGU (Turquia) INSPECTORATUL SCOLAR JUDETEAN MARAMURES (Roménia) Kairos Europe Limited Wellfield Education (Reino Unido)</p>	NA
KA2 Strategic Partnerships Equality, Entrepreneurship and Education for All	2014		<p>Promotor: AEV</p> <p>Parceiros: Município de Paredes APPIS Fondatia Professional (Roménia)</p>	NA

PROJETOS EUROPEUS	CÓDIGO DE IDENTIFICAÇÃO/ ANO	TOTAL DO PROJETO	PARCEIROS	ESTATUTO
KA2 Strategic Partnerships Family Coaching	2014		Promotor: Ayuntamiento de Xátiva (Espanha) Parceiros: APPIS AEV Electronic Compass (Grécia) Associazione Epoca (Itália) Fondatia Professional (Romenia) Kairos Europe (Reino Unido)	NA
KA2 Strategic Partnerships Revés sociales para el empleo – Yes 2 work?	2014		Promotor: (Espanha) Parceiros: APPIS	A
KA2 Strategic Partnerships Transfer between generations	2014		Promotor: Electronic Compass (Grécia) Parceiros: APPIS	NA
KA2 Strategic Partnerships Art Works for Educators	2014		Promotor: Fundacja Pro Scientia Publica(Polónia) Parceiros: APPIS	NA
KA2 Strategic Partnerships Strategic Management and e- Monitoring in Education	2014		Promotor: Turcos (Osman e Huccet) Parceiros: Município de Paredes APPIS	NA

PROJETOS EUROPEUS	CÓDIGO DE IDENTIFICAÇÃO/ ANO	TOTAL DO PROJETO	PARCEIROS	ESTATUTO
KA2 Strategic Partnerships Music a way to promote success	2014		Promotor: Sonsoles Parceiros: Município de Paredes APPIS	NA
KA1 Mobilities Developing skills and competences in Europe	2014		Promotor: Sonsoles Parceiros: APPIS	NA
KA1 Mobilities In other country we learn	2014	70.720,00 €	Promotor: AEV Parceiros: APPIS L'Alqueria IES Sant Vicent Ferrer IES Serra Perenxisa IES Dr Lluís Simarro (Espanha) Kairos Europe (Reino Unido)	A

PROJETOS NACIONAIS	CÓDIGO DE IDENTIFICAÇÃO/ ANO	TOTAL DO PROJETO	PARCEIROS	ESTATUTO
Cuida-te IPDJ Teatro Debate Macacos e Pombos Bullying	2014	Sessão Gratuita	Promotor APPIS	A
Cuida-te IPDJ Teatro Debate Sexualidade	2014	Sessão Gratuita	Promotor APPIS	NA
EDP Solidária	2014	35.627,65 €	Promotor: APPIS Parceiro: Paredes Golf Club	NA
ACIDI Integra-te	2014	39.529,79 €	Promotor: APPIS	NA

Legenda: NA-Não Aprovado; EA – Em análise; A – Aprovada

V. INICIATIVAS NACIONAIS

V.1 Projeto “Arrisca-te ao Sucesso!”



O projeto “**Arrisca-te ao sucesso!**” é tutelado pelo SICAD (Serviços de Intervenção nos Comportamentos Aditivos e nas Dependências) e tem como principal missão ser um importante instrumento na adoção de estilos de vida saudáveis, na construção de projetos de vida sustentáveis, na capacitação e autonomia familiares e na integração socioprofissional, dando resposta às lacunas existentes ao nível do concelho de Paredes.

Este projeto surge como resposta complementar ao projeto de prevenção de comportamentos de risco designado “PREVINE PAREDES”, centrando-se numa intervenção desta vez ao nível do eixo da Reinserção. O projeto é promovido pela Associação Paredes pela Inclusão Social em parceria com o Município de Paredes, articulando com diferentes instituições da área social do concelho e de territórios limítrofes.

Os públicos-alvo do projeto que se destacam são o grupo de consumidores de substâncias ilícitas, os consumidores com problemas ligados ao álcool, os agregados familiares em situação de vulnerabilidade, mulheres vítimas de violência doméstica e alunos do 2º e 3º ciclo das escolas do concelho, com idades compreendidas entre os 10 e os 20 anos. O projeto teve início a 2 de junho de 2014 e terá dois anos de duração, pelo que nos primeiros 6 meses foram contactados os parceiros sociais e locais para que encaminhassem para o nosso gabinete de apoio psicossocial. Todos os utentes que necessitavam foram

devidamente encaminhados para tratamento para o CRI Porto Oriental tendo paralelamente um acompanhamento em proximidade no âmbito da reinserção pelo “Arrisca-te ao Sucesso”.

Desde o início do projeto até ao final de dezembro de 2014 foram acompanhados num total de 63 utentes.

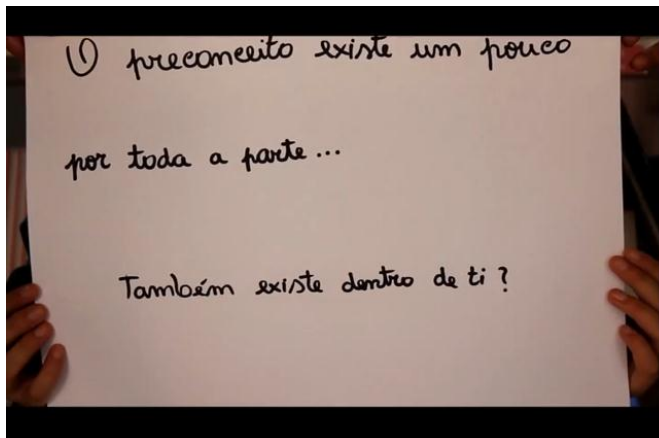
V.2 Teatro debate: Macacos e pombos

Através de uma candidatura ao Instituto Português da Juventude e do Desporto, a APPIS garantiu que cerca de 100 jovens do concelho de Paredes beneficiem do Teatro debate: Macacos e Pombos sob o tema do bullying. Esta oportunidade permitiu aos jovens teatralizarem o papel da vítima e do agressor, bem como, de outros intervenientes como professores e diretores e pensarem nas melhoras estratégias para lidar com este flagelo.



V.3 Fórum da Juventude

A edição do Fórum da Juventude de 2014 foi realizada em parceria com a APPIS e o Pelouro da Juventude e Desporto do Município de Paredes. Os alunos trabalharam em conjunto com os mediadores APPIS e fizeram apresentações acerca do tema da Cidadania Europeia. Esta atividade integrou o plano de trabalho para o projeto europeu "WOW- Who am I, Who are you: European citizenship and intercultural dialogue".



V.4 APPIS selecionada como ES+



O MIES – Mapa de Inovação e Empreendedorismo Social, é um projeto de investigação, que tem como objetivo mapear iniciativas de elevado potencial de empreendedorismo social no Norte, Alentejo e Centro do País.

O projeto é desenvolvido pelo IES – Social Business School e pelo IPAV – Instituto Padre António Vieira e apenas possível com o envolvimento e financiamento da Fundação Calouste Gulbenkian, da Fundação EDP e do Programa Operacional de Competitividade - Compete.

Estas entidades promotoras analisaram aprofundadamente 450 iniciativas analisadas e foram identificadas cerca de 120 iniciativas nacionais que reuniram a unanimidade do Conselho Académico e Científico.

Neste âmbito a APPIS foi selecionada como ES+ (Iniciativa de Alto Potencial em Inovação e Empreendedorismo Social).

Através desta distinção, a APPIS integra a Rede IES (Instituto Empreendedorismo Social) e passa a ter um reconhecimento nacional e internacional pelo trabalho realizado, com oportunidades de divulgação e reconhecimento do mesmo, tendo acesso a um networking de pares de grande qualidade e diversidade.

Para ter acesso a mais informações sobre o trabalho da APPIS enquanto iniciativa ES+, consulte o Mapa Inovação e Empreendedorismo Social (1) e o livro descritivo das iniciativas (2) nos seguintes links: (1) <http://map.mies.pt/> (2) <http://issuu.com/ipav/docs/livromies>.

VI. PROJETOS INTERNACIONAIS

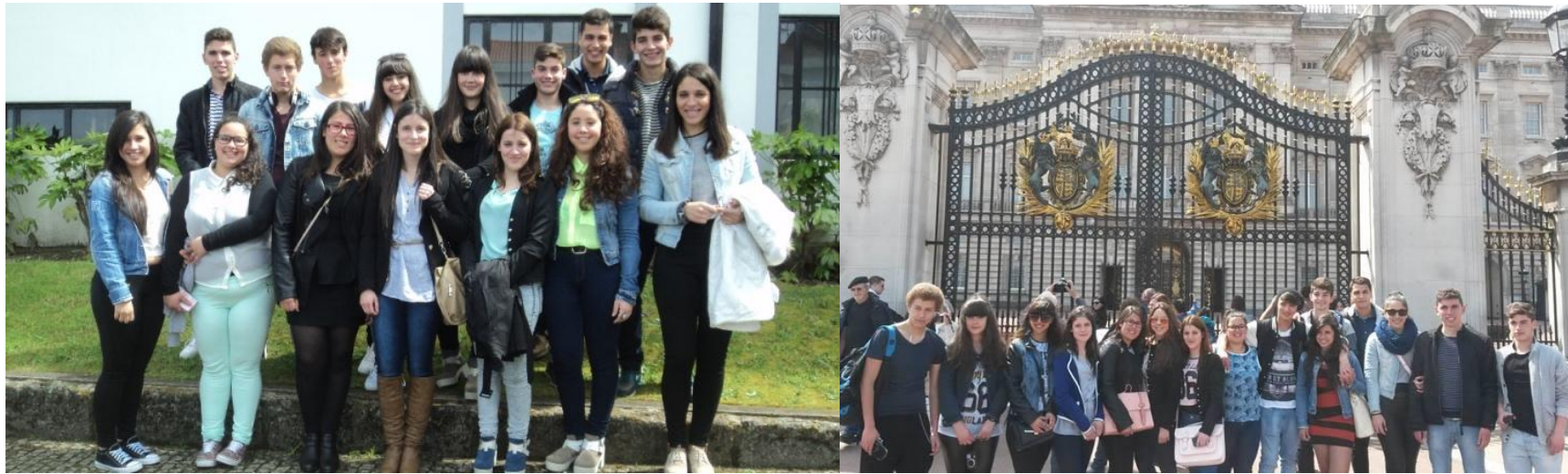
A APPIS embora tenha sido criada em 2007 com o desígnio de gerir o projeto EPIS no concelho de Paredes, ao longo dos anos, tem procurado diversificar a sua atividade envolvendo-se também em projetos de cariz europeu, sobretudo valorizando a participação dos alunos em experiências de aprendizagem não formal que possam potenciar o seu percurso educativo/formativo.

VI.1 Leonardo da Vinci Mobilidades “Work like a tourist”

“**Work like a tourist**” foi um projeto de mobilidades dirigido a alunos de 10.º, 11.º ou 12.º ano com cursos profissionais nas áreas de Turismo ou relacionadas com o 3º setor. Foram selecionados 15 estudantes segundo cotação dos seguintes critérios de avaliação: ser aluno/a que tenha sido acompanhado pela APPIS no âmbito do projeto EPIS, média do aluno/a, competências linguísticas e autonomia. A preparação cultural e pedagógica foi realizada em Paredes, tendo sido atribuídos trabalhos sobre pontos turísticos da cidade de Londres, as suas expectativas relativamente ao estágio e também a elaboração de uma lista em inglês de objetos domésticos pertinentes para o uso diário. Tratou-se ainda de toda a documentação necessária para a estadia em Londres, preferência de acomodação nas famílias, contratos, documentação de estágio, algumas especificidades sobre a vida em Londres, custo das chamadas, custos de câmbio, viagens aéreas, etc...

Os alunos selecionados estiveram em empresas da sua área de formação desde o dia 27 de abril a 25 de maio, perfazendo as 4 semanas de estágio tal como estava previsto em candidatura. O parceiro intermediário, Kairos Europe, além de ter selecionado os locais de estágio de acordo com o perfil formativo dos candidatos, também agilizou os cartões de transporte para os alunos se deslocarem na cidade, a acomodação destes em famílias, a preparação e implementação do curso linguístico durante as duas primeiras semanas, no período da manhã e ainda a realização de visitas culturais que foram realizadas durante os fins de semana.

No final do projeto podem destacar-se os seguintes resultados: o aumento de competências linguísticas; aumento das competências profissionais (autonomia, autoestima, trabalho de equipa); conhecimento de entidades que poderão ser potenciais empregadores; aumento do conhecimento das exigências do mercado de trabalho; maior conhecimento do conceito da dimensão europeia e do mercado europeu de trabalho.



VI.2 Comenius Régio Parcerias “Museu da Escola: uma estratégia de Inclusão”

O projeto Comenius Régio Parcerias intitulado “**Museu da Escola: uma estratégia de inclusão**” teve início em 1 de agosto de 2012 e terminou no dia 31 de julho de 2014.

Este projeto resultou de uma parceria entre a região portuguesa e espanhola sendo os seus representantes o Município de Paredes e o Município de Xátiva, respetivamente. Os parceiros que também integraram esta parceria na região portuguesa são a Escola Secundária de Vilela, o Centro de Formação da Associação de Escolas de Paços de Ferreira, Paredes e Penafiel e a Associação Paredes pela Inclusão Social, sendo que relativamente à região espanhola

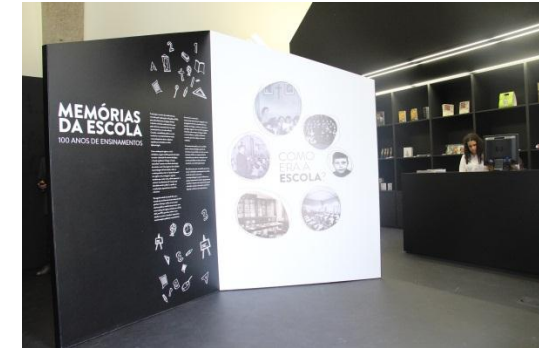
acrescentam-se ainda o IES Lluís Simarro, Associação Innoeduca. Em Espanha o museu será albergado no edifício do antigo banco Espanhol, atual museu de Aludín.

Os objetivos inerentes a este projeto prenderam-se, sobretudo, com a possibilidade de troca de experiências, nomeadamente com Espanha, comunidade com a qual se pretende estabelecer um trabalho em rede que permita uma efetiva partilha de conhecimentos e boas práticas nas áreas referidas, com vista a uma intervenção sustentada.

Para esse efeito foram realizadas exposições temáticas, *workshops*, formações para profissionais da educação entre outras atividades. Durante o ano de 2014 destacam-se essencialmente as seguintes atividades:

- Durante os meses de maio e junho organizou-se uma formação dirigida aos professores. Com esta formação pretendeu-se divulgar as mais diversas ferramentas de trabalho em sala de aula que se encontram ao dispor dos professores para dinamizar as suas sessões. Num contexto em que no Município de Paredes se equipam as salas de aula com quadros interativos, que tal pedir aos seus alunos para escreverem numa lousa com um lápis do mesmo material? Foi desafio lançando e que deu o mote para a exploração de inúmeras ferramentas que estão em desuso mas que não devem ser ignoradas e poderão ter um grande impacto nos alunos.
- Em junho, teve lugar a **Conferência Final de Difusão** na qual foram detalhadas as atividades realizadas no âmbito do projeto Museu da Escola, pelas duas regiões parceiras bem como ouvidos os testemunhos de todos os parceiros do projeto sobre o que foi esta parceria e os resultados alcançados pela mesma que foram uma mais-valia para as instituições.

- No seguimento da Conferência Final de Difusão, teve lugar a exposição “**Memórias da escola: 100 anos de ensinamentos**” que visou recolher um conjunto de elementos sobre a escola: interações sobre a escola de ontem e a escola de hoje; vestes de ontem e de hoje; da lousa ao computador, do computador à lousa: condições físicas da escola; instrumentos e manuais de trabalho na escola; nutrição e recreação na escola; da segregação à inclusão. Estes elementos constituíram uma exposição itinerante que ficará para memória futura do projeto Museu da Escola e ficará em exibição em Centros Escolares do concelho que aceitarem acolhê-la.



VI.3 Leonardo da Vinci Transferência de Inovação “Family Mediation”

O projeto “**Family Mediation**” teve início a 1 de outubro de 2012 e terminou a 30 de setembro de 2014 e teve como objetivo principal a transferência da metodologia EPIS (aplicada pela APPIS desde 2007) para os diferentes países envolvidos na parceria para que estes a pudessem replicar e adaptar.

A ideia do projeto foi desenvolvida pela Associação Paredes pela Inclusão Social (Portugal) em cooperação com 7 parceiros: Centro de Formação de Associação de Escolas de Paços de Ferreira, Paredes e Penafiel (Portugal), Escola Secundária de Vilela (Portugal), Electronic Compass (Grécia), Associazione Culturale Epoca (Itália), Professional Foundation Centre for European Integration (Roménia), Kairos Europe (Inglaterra) e Associació Empresarial L'Alqueria Projectes Educatius (Espanha).

Durante o primeiro ano do projeto foram levadas a cabo diferentes ações no sentido de formar os parceiros na implementação dos seminários e programa que se dirigiam às famílias e aos professores. Depois dessa formação inicial dos técnicos iniciou-se a implementação das atividades e avaliação das mesmas. Paralelamente iniciou-se também a recolha de boas práticas na área da mediação familiar por cada parceiro no seu próprio país.

No segundo ano de projeto que coincidiu em grande parte com o ano 2014 deu-se a continuidade da implementação das atividades dirigidas às famílias e aos professores, delineando estratégias complementares para que motivar os professores a participarem de forma mais ativa. Dando continuidade à recolha das boas práticas de cada país acerca do tema, foram selecionados as mais relevantes e obteve-se um esboço de Modelo Intercultural que foi aprovado por todos os parceiros. Esse esboço inicial foi trabalhado pela APPIS e os temas foram aprofundados de forma a criar o Modelo Intercultural de Mediação Familiar. Na última reunião do projeto, em Bucareste, este modelo foi aprovado por todos os parceiros e sugeriram-se as alterações finais.

No final do projeto, no impacto global da intervenção desenvolvida ao longo dos dois anos pode destacar-se o número de participantes que superou o inicialmente previsto em candidatura, tendo sido trabalhadas no global 8395 famílias e 2002 professores.

Na tabela abaixo apresentam-se os resultados relativos ao Family Mediation.

		APPIS	Todos os parceiros	Total 2 anos
Famílias	1º Ano	1615	3896	8395
	2º Ano	1312	4499	
Professores	1º Ano	30	782	2002
	2º Ano	167	1220	

VI.4 Projeto “WOW- Who am I, Who are you: European citizenship and intercultural dialogue”



Este projeto que tem como objetivo debater o tema da cidadania europeia, da integração e do diálogo intercultural através do envolvimento proactivo dos jovens cidadãos participantes provenientes de 5 países europeus, contou com a colaboração da APPIS. Em cada reunião internacional, em que participaram cerca de 80 pessoas, foi debatido um tema. No 1.º encontro, de 2 a 6 de junho de 2014, em Valencia, Espanha, foi debatido o tema: “Da cidadania nacional à cidadania

Europeia: os direitos e os deveres são os mesmos para todos?” No segundo encontro realizado em Paredes, Portugal de 15 a 18 de outubro, o objetivo era responder à questão “Como promover o diálogo intercultural e a integração nos serviços municipais?” O terceiro encontro, em Tuzla, na Bósnia, que decorreu de 19 a 24 de janeiro de 2015 teve como mote: “A construção de uma cidadania Europeia Inclusiva através da integração dos jovens nos sistemas escolar e universitário”.

